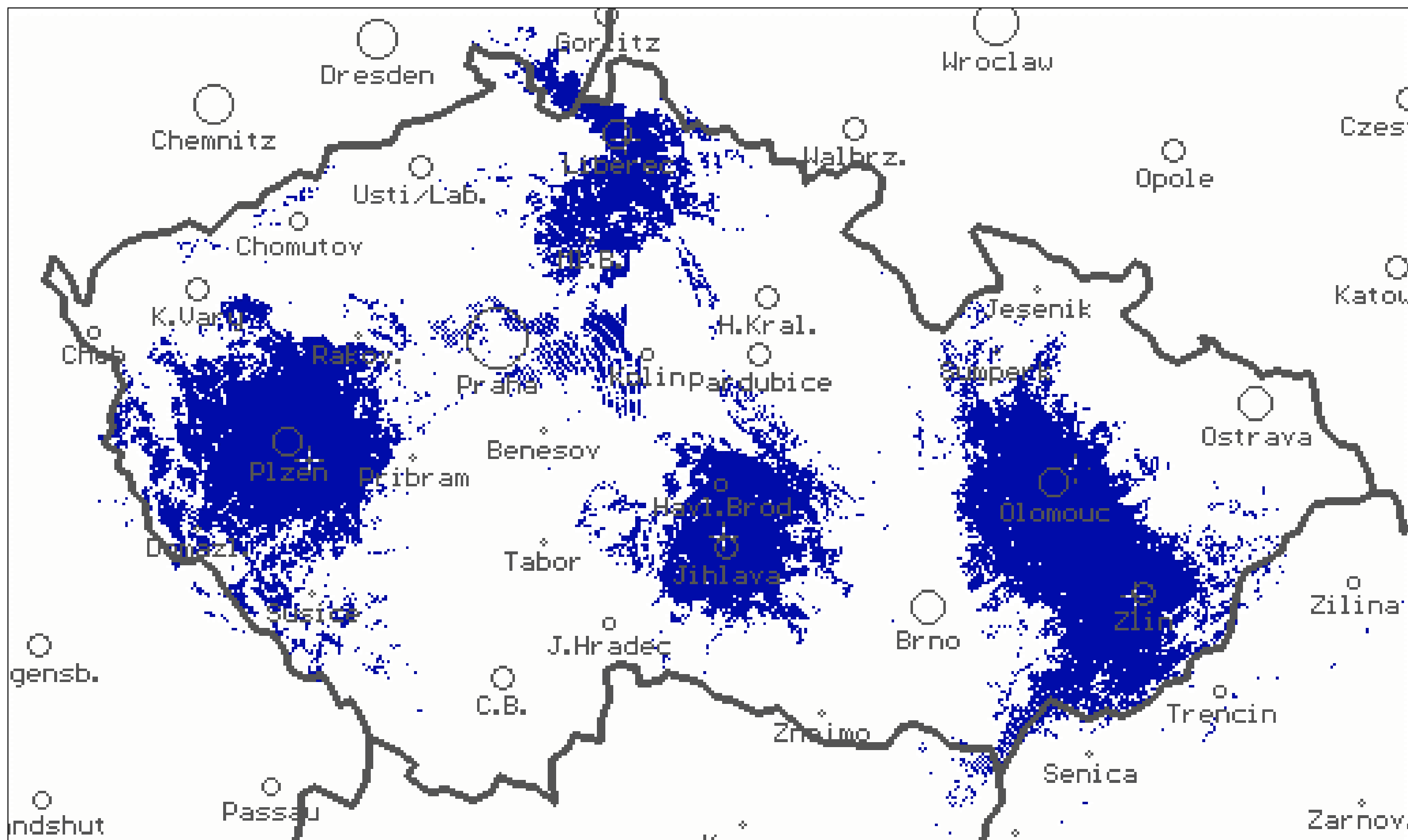
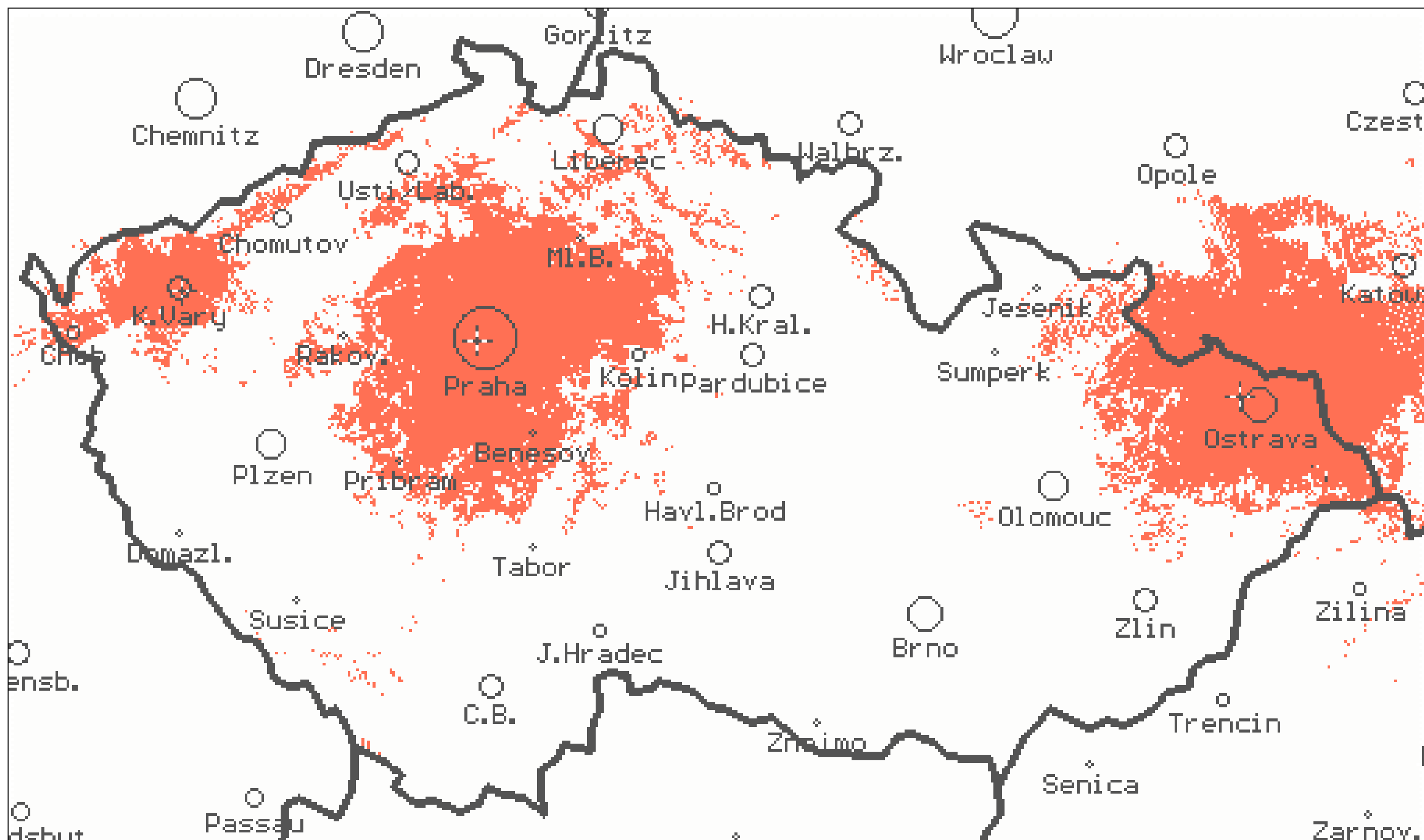


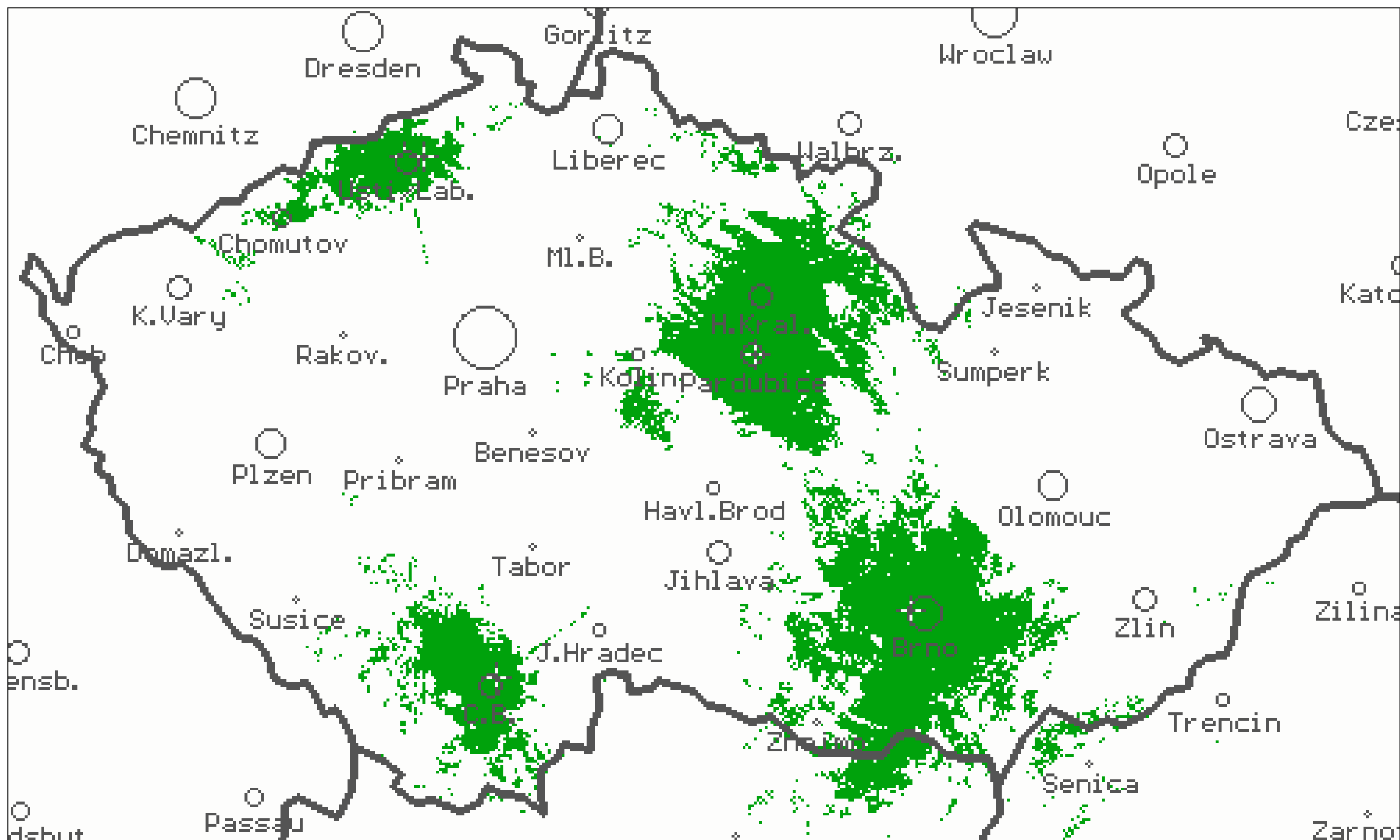
Obr. 4.1. Předpověď celkového pokrytí území ČR vycházející od regionálních center v etapě 1 na kanálech 64, 65 a 66 pro intenzitu elmag. pole 57 dBµV/m.



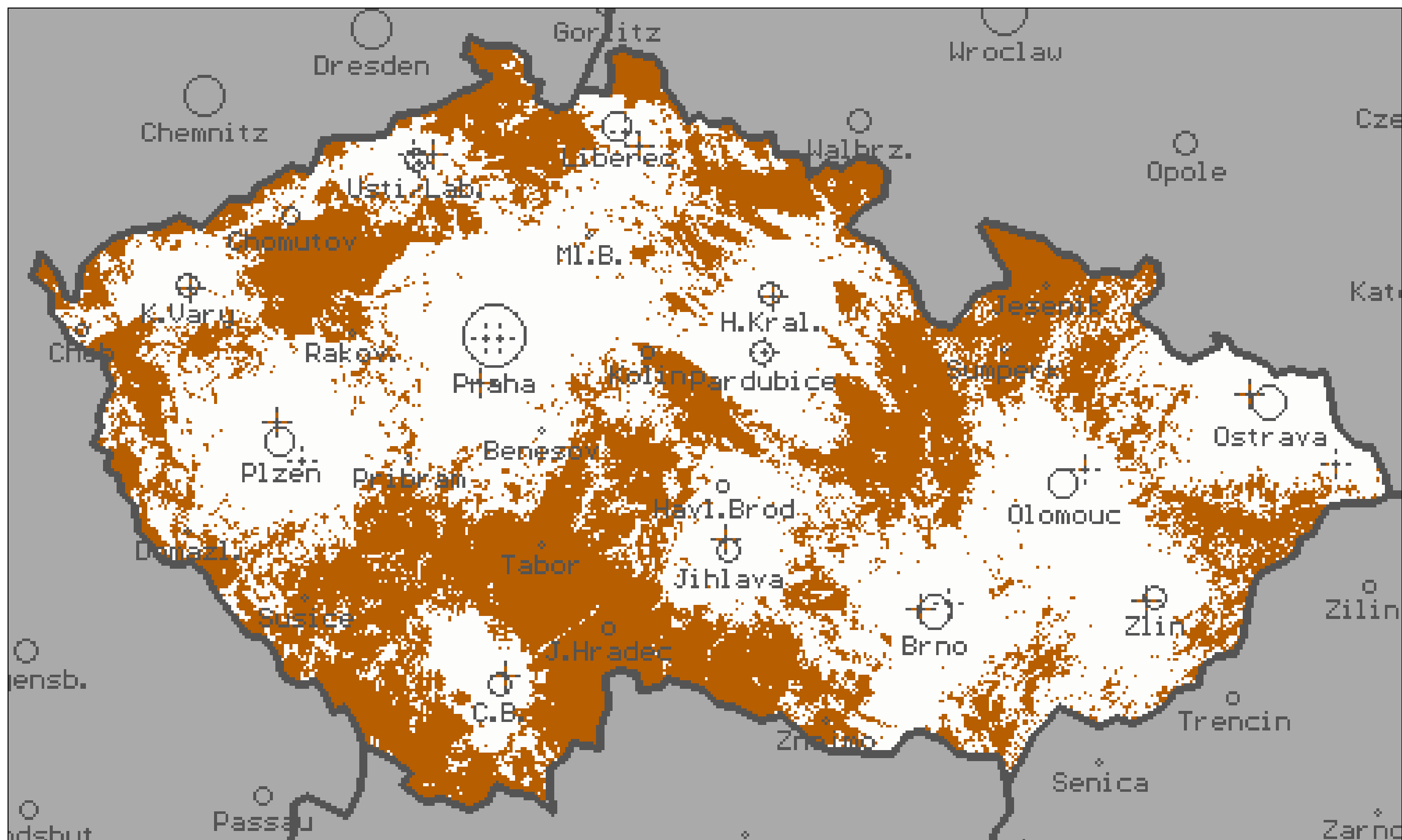
Obr. 4.2. Předpověď pokrytí území ČR vycházející od regionálních center v etapě 1 na kanálu 64 pro intenzitu elmag. pole 57 dBμV/m.



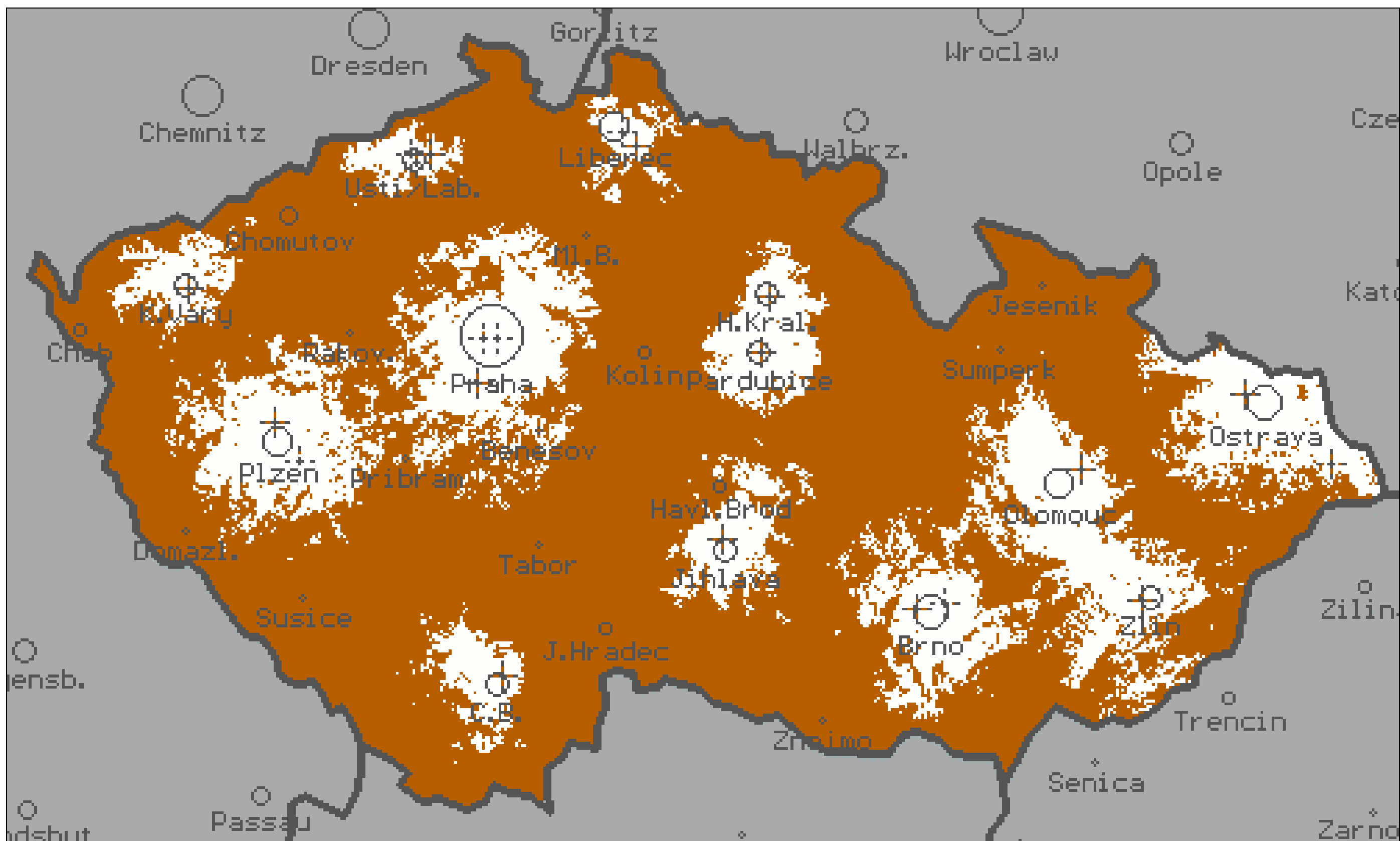
Obr. 4.3. Předpověď pokrytí území ČR vycházející od regionálních center v etapě 1 na kanálu 65 pro intenzitu elmag. pole 57 dB μ V/m.



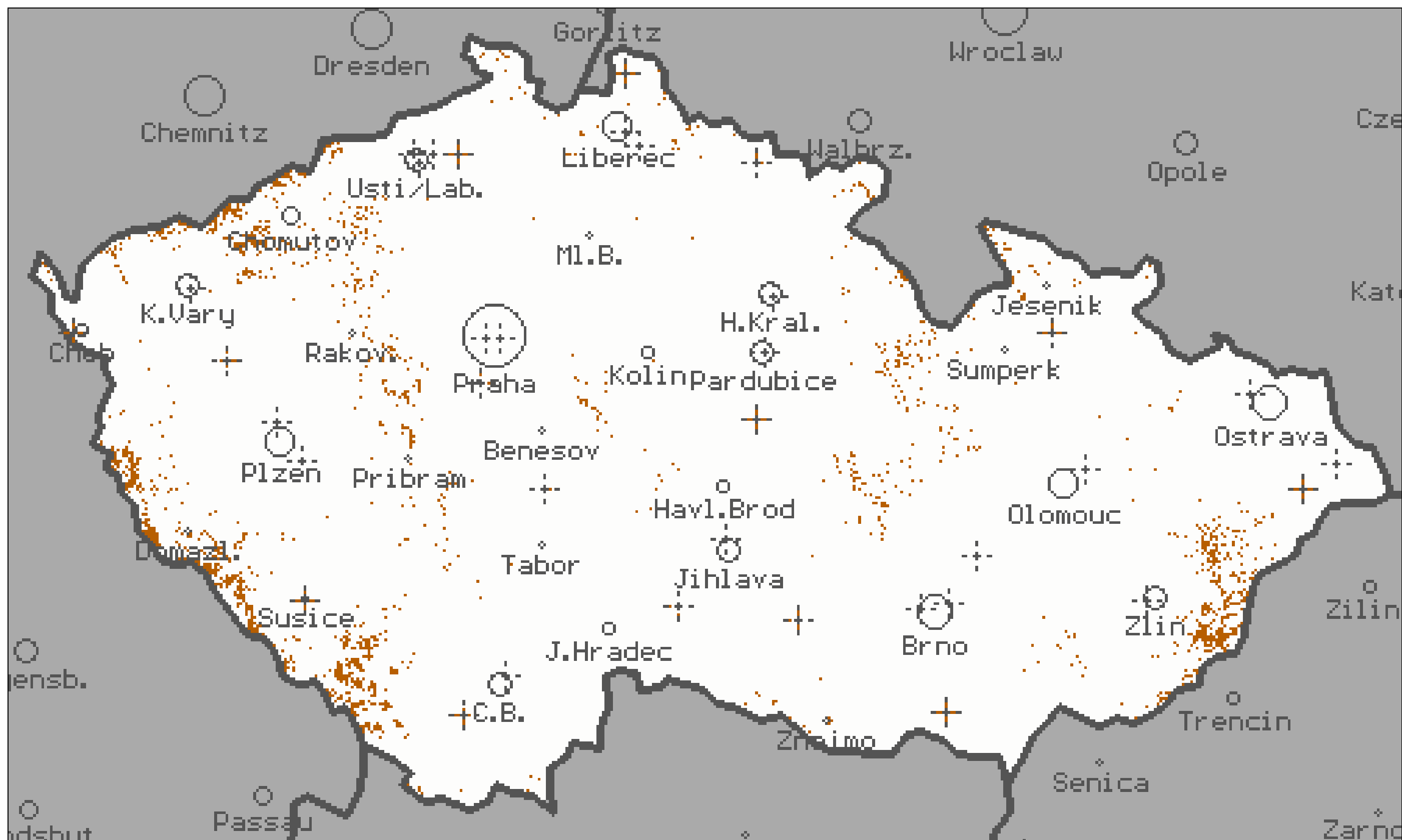
Obr. 4.4. Předpověď pokrytí území ČR vycházející od regionálních center v etapě 1 na kanálu 66 pro intenzitu elmag. pole 57 dB μ V/m.



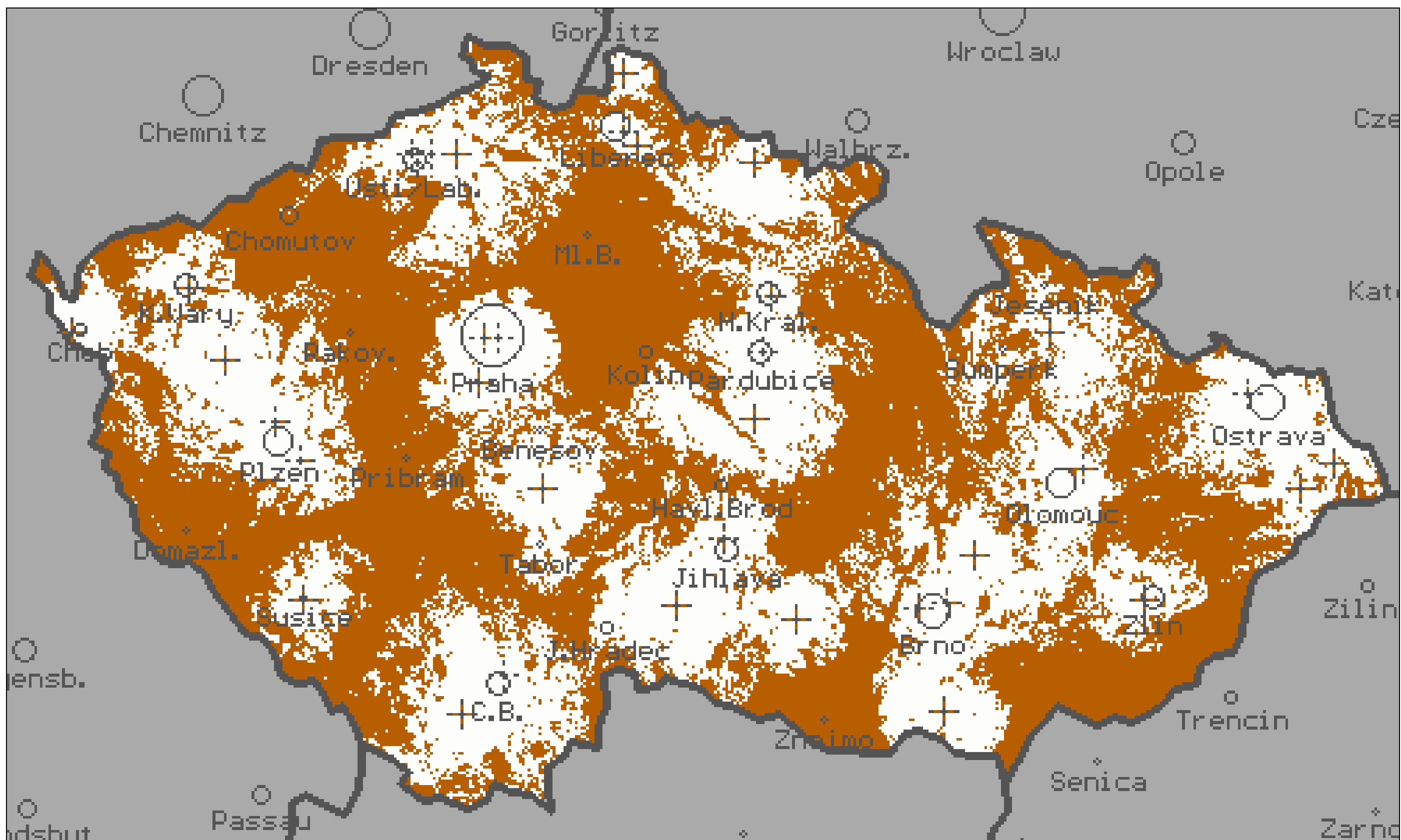
Obr. 4.5. Zobrazení území, které není v etapě 1 pokryto intenzitou elmag. pole alespoň 57 dBµV/m – 58.6% území pokryto intenzitou elmag. pole větší než 57 dBµV/m.



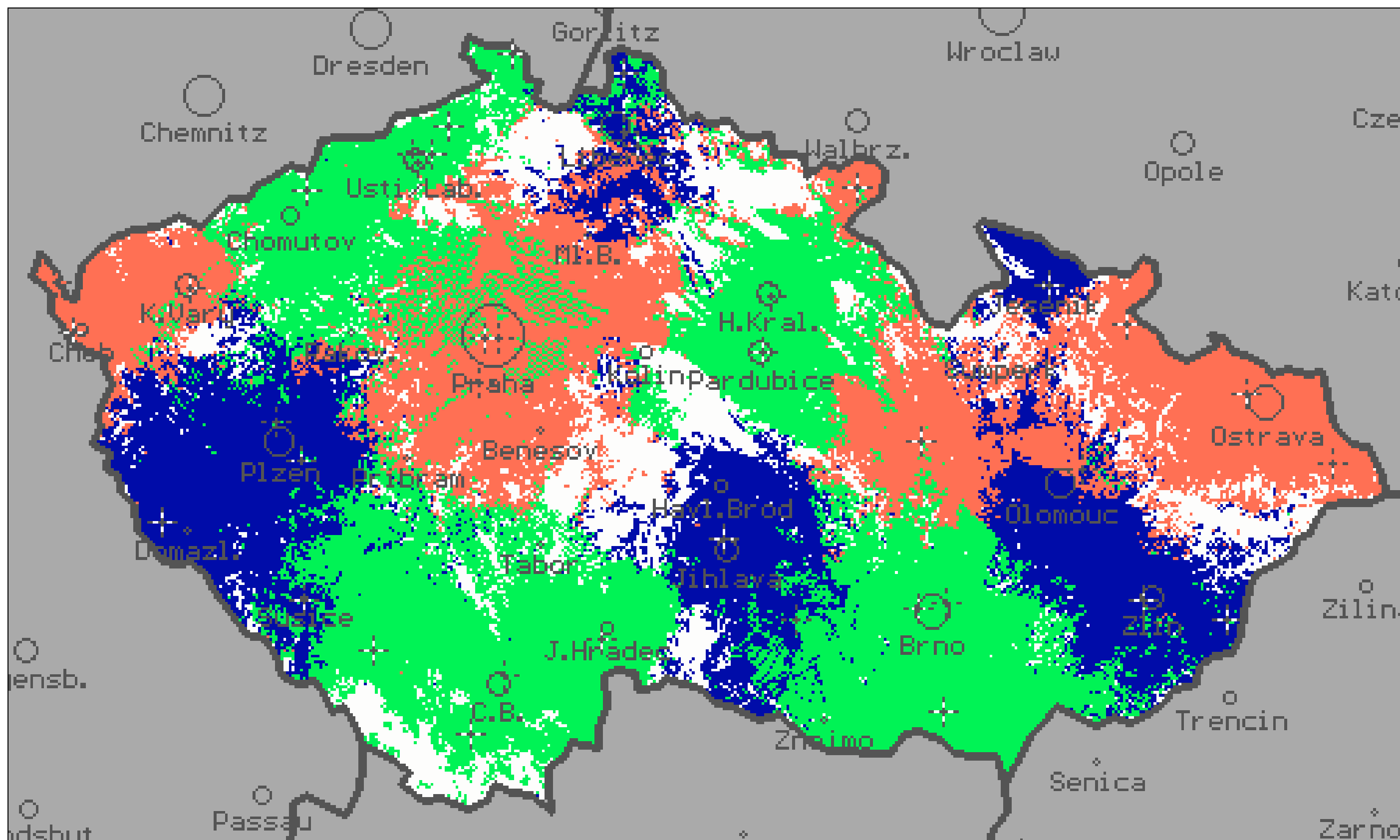
Obr. 4.6. Zobrazení území, které není v etapě 1 pokryto intenzitou elmag. pole alespoň 76 dBµV/m – 24.6% území pokryto intenzitou elmag. pole větší než 76 dBµV/m.



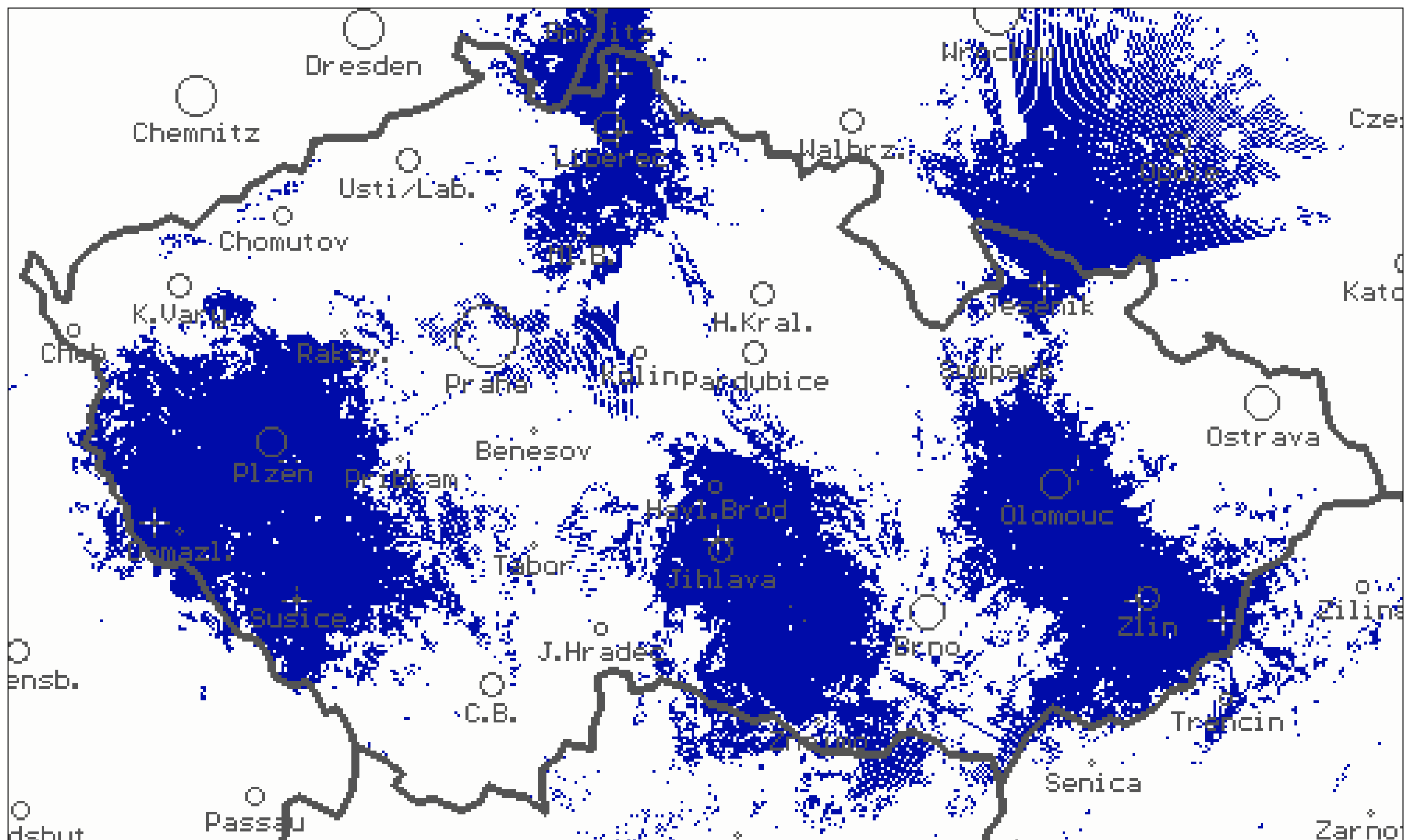
Obr. 4.7. Zobrazení míst, která nejsou pokryta intenzitou elmag. pole alespoň 57 dB μ V/m dle teoretické varianty 1 etapy 2. Intenzitou elmag. pole alespoň 57 dB μ V/m je pokryto 97.8% území ČR.



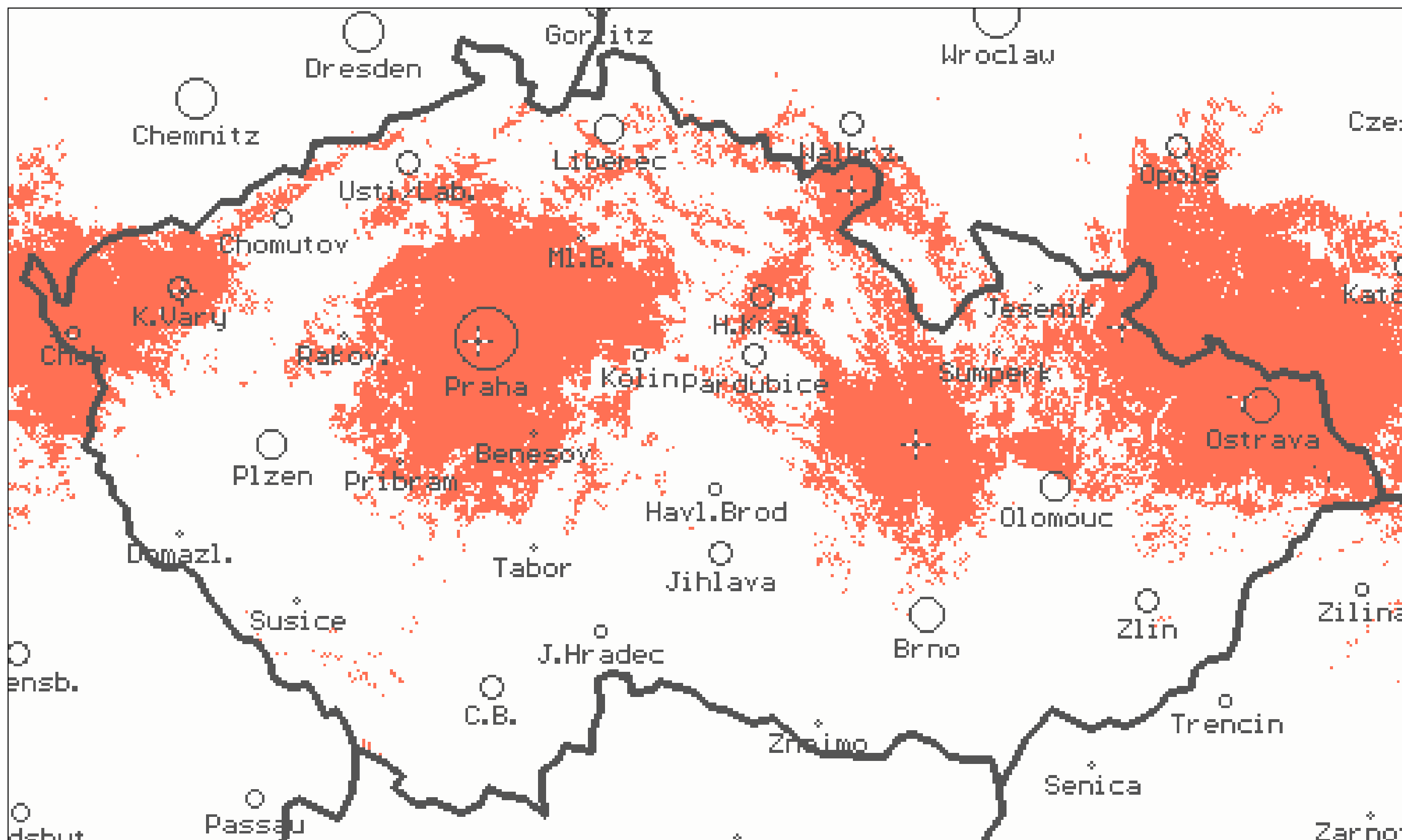
Obr. 4.8. Zobrazení míst, která nejsou pokryta intenzitou elmag. pole alespoň 76 dBµV/m dle teoretické varianty 1 etapy 2. Intenzitou elmag. pole alespoň 76 dBµV/m je pokryto 44.9% území ČR.



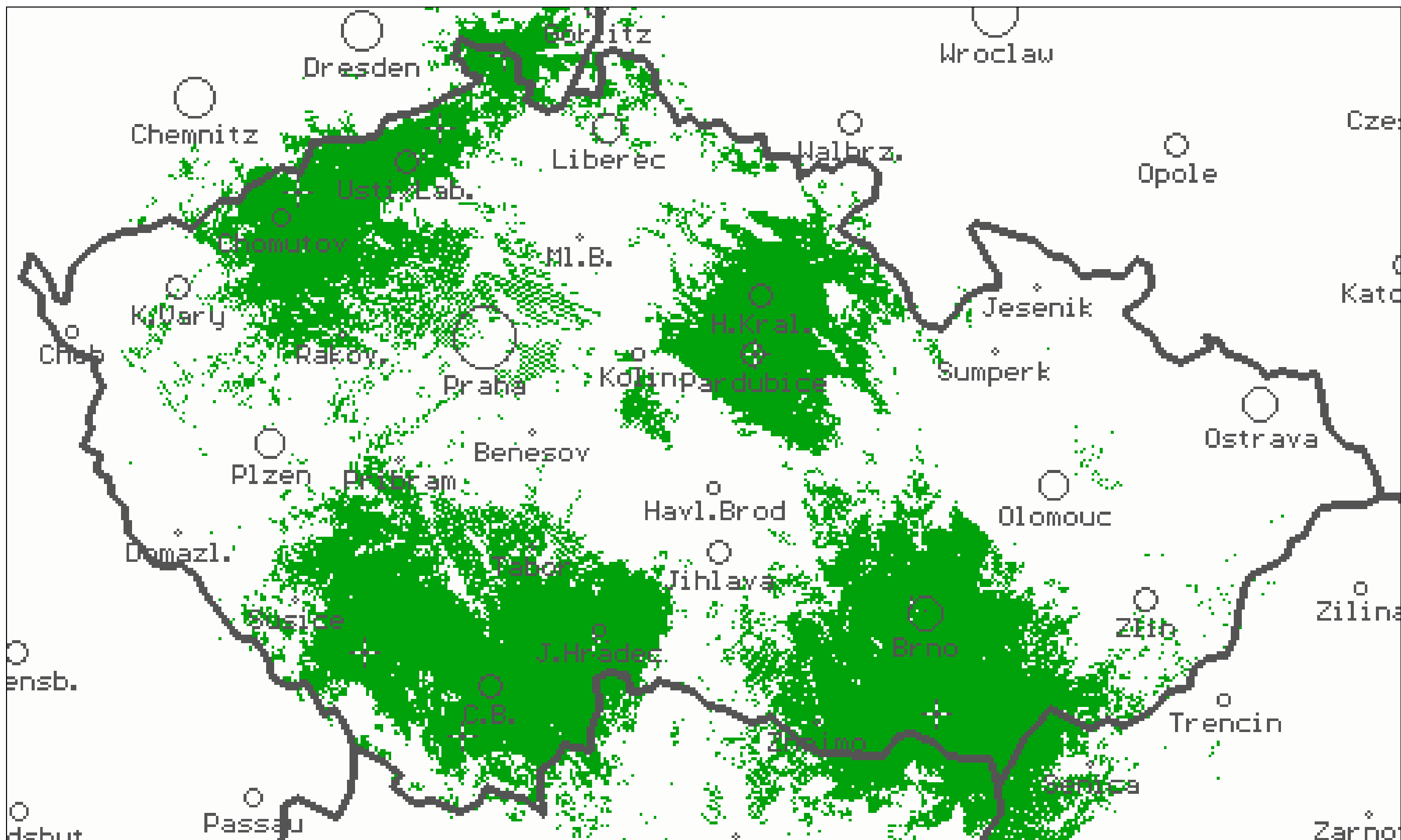
Obr. 4.9. Předpověď celkového pokrytí území ČR na kanálech 64, 65 a 66 pro intenzitu elmag. pole 57 dB μ V/m ze všech stanovišť (bez variantních stanovišť) uvedených v tabulce vysílačů DVB-T.



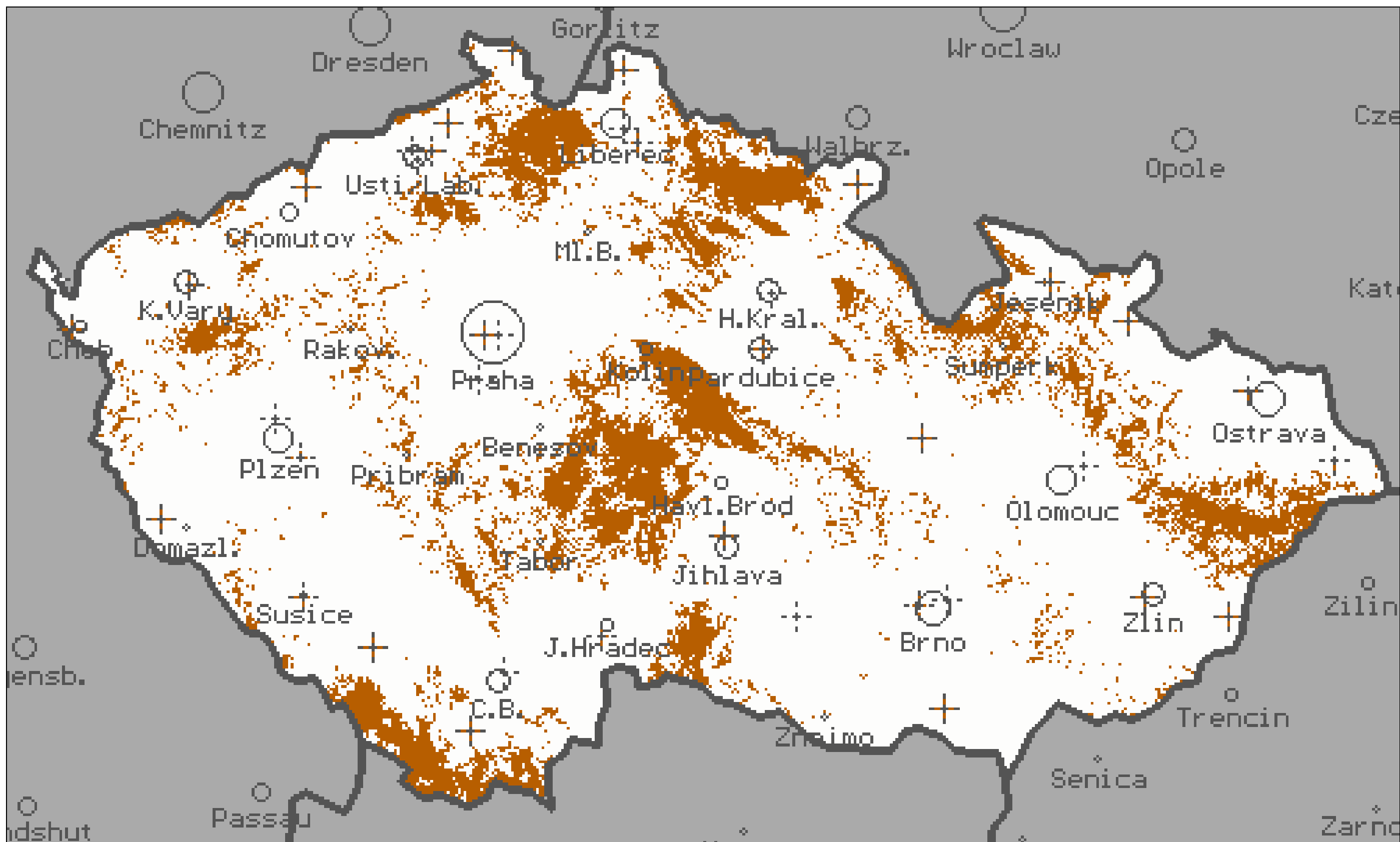
Obr. 4.10. Předpověď pokrytí území ČR na kanálu 64 pro intenzitu elmag. pole 57 dB μ V/m ze všech stanovišť (bez variantních stanovišť) uvedených v tabulce vysílačů DVB-T.



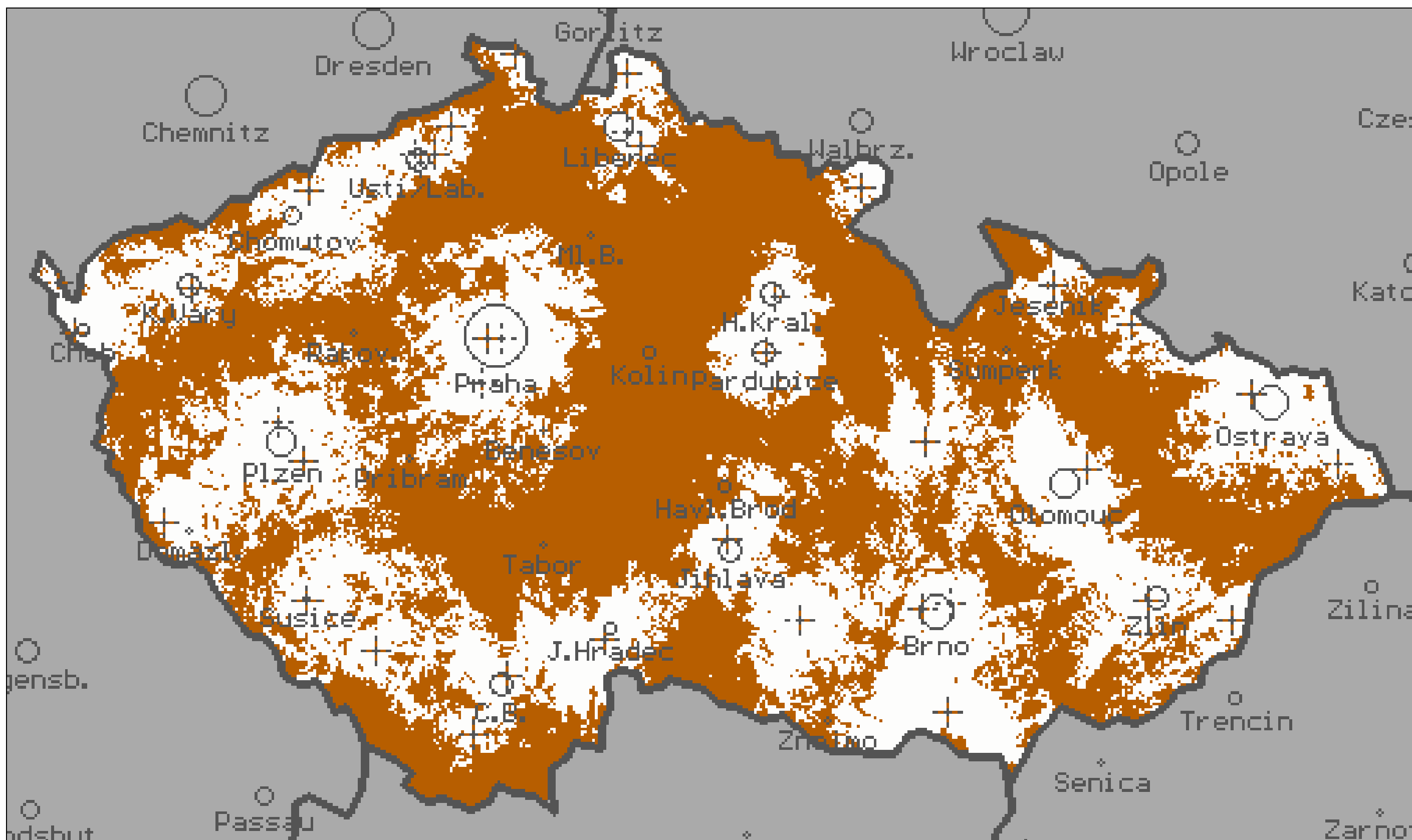
Obr. 4.11. Předpověď pokrytí území ČR na kanálu 65 pro intenzitu elmag. pole 57 dB μ V/m ze všech stanovišť (bez variantních stanovišť) uvedených v tabulce vysílačů DVB-T.



Obr. 4.12. Předpověď pokrytí území ČR na kanálu 66 pro intenzitu elmag. pole 57 dB μ V/m ze všech stanovišť (bez variantních stanovišť) uvedených v tabulce vysílačů DVB-T.



Obr. 4.13. Zobrazení míst, která nejsou pokryta intenzitou elmag. pole alespoň 57 dBµV/m ze všech stanovišť (bez variantních stanovišť) uvedených v tabulce vysílačů DVB-T. Intenzitou elmag. pole alespoň 57 dBµV/m je pokryto 84.1% území ČR.



Obr. 4.14. Zobrazení míst, která nejsou pokryta intenzitou elmag. pole alespoň 76 dB μ V/m ze všech stanovišť (bez variantních stanovišť) uvedených v tabulce vysílačů DVB-T. Intenzitou elmag. pole alespoň 76 dB μ V/m je pokryto 42.5% území ČR.